

## Edito

La sortie de ce nouveau numéro Theodore's News marque la fin de la période de la semaine européenne du Développement durable (SDD) (18 septembre au 8 octobre 2021).

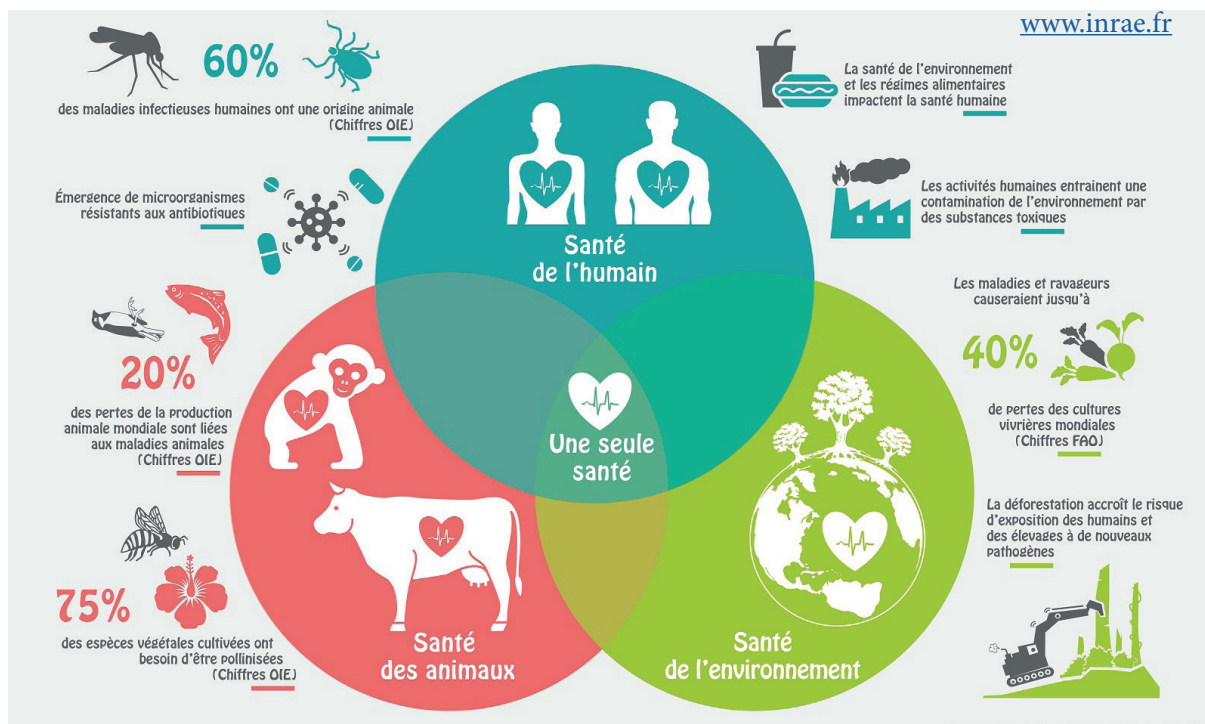
La démarche du « One Health, une seule santé » a fait irruption dans tous les domaines depuis la pandémie et concerne aussi bien les lieux d'exercices professionnels soignants et les instituts de formation.

Notre journal propose de comprendre comment, au-delà des mots, cette conception prend forme dans une réalité concrète qui nous concerne tous. Ce numéro partage, également, avec vous des actions réalisables au quotidien et nous donne l'occasion de sensibiliser le personnel, les étudiants et les élèves aux différents enjeux incontournables pour un avenir durable et « vivable ».

Laurence Ledesma  
Responsable Urifits

## ONE HEALTH

### Une seule santé



## Un concept, trois santés

**O**ne health ou «une seule santé» ce concept mis en avant dès le début des années 2000, prend tout son sens au regard de la pandémie qui a percutée nos organisations depuis plus d'un an déjà. Pour l'infirmier du 21<sup>e</sup> siècle en comprendre son sens et ses enjeux apparaît une nécessité pour l'intégrer à sa réflexion et adapter ses prises en charge.

En effet, conjointement à l'augmentation des maladies chroniques, les infections émergentes ou réémergentes (1) se développent. L'Organisation Mondiale de la Santé (OMS) les définit comme : « des maladies nouvelles ou qui réapparaissent mais aussi des maladies dont l'incidence a augmenté au cours des deux dernières années, celles qui risquent d'augmenter dans un futur proche, et celles devenues résistantes aux anti-infectieux ».

Aujourd'hui, face à leur émergence ou réémergence, force est de constater qu'au moins 60% de ces maladies humaines infectieuses ont une origine animale.

**La santé humaine et la santé animale apparaissent ainsi interdépendantes, elles sont par ailleurs liées à la santé des écosystèmes** dans lesquels elles coexistent et, comme cité par Linda Cambon (2), « si l'on commence à agir négativement sur une des formes en réalité on agit sur l'autre ».

## Quels domaines d'application pour ces trois santé ?

La santé est définie en 1948 par l'OMS comme : « un état de complet bien-être physique, mental et social, et ne consiste pas seulement en une absence de maladie ou d'infirmité » (3). Ainsi, la santé humaine ne reposerait pas uniquement sur l'absence ou la présence de signes cliniques mais pourrait être soumise aussi à l'impact de facteurs comme la situation sociale, l'accès à l'emploi, la situation familiale.

Parmi ces déterminants de la santé tels qu'on les nomme en santé publique, se retrouvent, par ailleurs, de plus en plus fréquemment les conséquences liées à l'environnement.

Pour le bureau européen de l'OMS (1994) la **santé environnementale** comprend : « les aspects de la santé humaine, y compris la qualité de la vie, qui sont déterminés par les facteurs physiques, chimiques, biologiques, sociaux, psychosociaux et esthétiques de notre environnement. Elle concerne également la politique et les pratiques de gestion, de résorption, de contrôle et de prévention des facteurs environnementaux susceptibles d'affecter la santé des générations actuelles et futures » (4). Les impacts de l'environnement sur la santé de l'homme peuvent être ainsi dus à des expositions liées à son habitat, professionnelles, mais aussi aux pollutions des milieux (eau, air, etc.) ou aux changements climatiques.

Enfin, et telle que définie par l'Anses (5) (2018), et à l'instar de la santé humaine, la **santé animale** se comprend comme un bien-être, c'est-à-dire « l'état mental et physique positif lié à la satisfaction de ses besoins physiologiques et comportementaux, ainsi que de ses attentes. Cet état varie en fonction de la perception de la situation par l'animal. » (6)

Les activités humaines et leurs conséquences sur l'environnement, telles la déforestation ou l'intensification de l'élevage mettent de plus en plus les populations en contact avec la faune. Dès lors, ces rencontres entre agents pathogènes, populations animales et humaines conjuguées à la réduction de la biodiversité augmentent les risques sanitaires.

### Des interactions multiples, des réponses plurielles

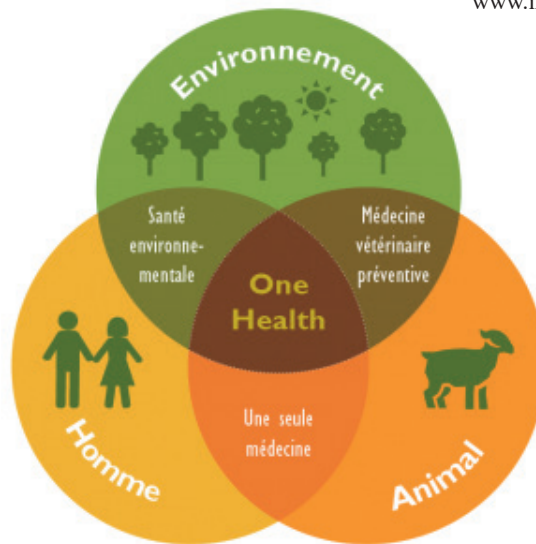
Le concept «**Une seule santé**» qui regroupe sous une même entité la santé humaine, la santé animale et la santé environnementale par une approche commune et une collaboration transdisciplinaire, est fondé sur : « le besoin d'une compréhension intégrée de l'écosystème global du Vivant ». Cette approche holistique apparaît nécessaire pour faire face à des maladies qui changent et deviennent de plus en plus complexes, ce dans l'objectif de l'atteinte d'un état de santé optimale dans ces trois domaines. (7)

Les facteurs environnementaux seraient responsables, selon l'OMS de 23 % des décès et 25 % des pathologies chroniques dans le monde. Sur cinq nouvelles maladies humaines qui apparaissent chaque année, trois sont d'origine animale, impliquant pour une large partie la faune

sauvage (avril 2021).

La réflexion autour du « One World, One Health » : « Un monde, une santé » est portée par divers organismes internationaux autres que l'OMS. Ainsi sont impliqués, l'Organisation des Nations Unies pour l'alimentation et l'agriculture (Food and Agriculture Organization - FAO), l'Office International des Épizooties (OIE), mais aussi d'autres organisations des Nations Unies ainsi que la Banque Mondiale.

www.ird.fr



## Pourquoi sensibiliser les professionnels de santé à ces notions ?

Promouvoir la connaissance de ce concept, développer l'éducation à l'environnement auprès des soignants de demain apparaît aujourd'hui incontournable pour ces acteurs au cœur de ces préoccupations tant dans leurs prises en charge des patients et usagers du système de santé que dans leur gestion quotidienne au sein de leur structure. Dès lors, sensibiliser les élèves et étudiants à cette notion de santé globale est à envisager dès l'entrée en formation, ceci leur donnera les moyens de construire un plaidoyer en faveur du respect de l'environnement au bénéfice de la santé humaine.

## Mais qu'en est-il d'ores et déjà dans les programmes de formation initiale de nos étudiants/élèves ?

**Geneviève Kinuthia**  
Formatrice filière IDE

(1) <https://www.larevuedupraticien.fr/article/maladies-infectieuses-emergentes-et-reemergentes>

(2) Enseignante – chercheuse, docteure en santé publique à l'université de Bordeaux centre Inserm U1219 Titulaire Chaire Prévention ISPED

(3) <https://www.who.int/fr/about/governance/constitution>

(4) <https://www.reseau-environnement-sante.fr/definition-sante-environnementale/>

(5) Agence nationale de sécurité sanitaire de l'alimentation, de l'environnement et du travail

(6) <https://www.anses.fr/fr/content/!%E2%80%99anses-propose-une-d%C3%A9finition-du-bien-%C3%AAtre-animal-et-d%C3%A9finit-le-socle-de-ses-travaux-de>

(7) <https://www.hannahsante.fr/fr/ressources-documentaires-et-videos/etude-du-concept-une-seule-sante-one-health>

# Quelle place est accordée à la sensibilisation à la santé environnementale en formation initiale ?

**L**a pandémie de la COVID-19 a remis sur le devant de la scène la nécessité d'appréhender la santé humaine, animale et environnementale sous l'angle de « Une seule santé ».

Au regard des enjeux sanitaires actuels, il apparaît comme inéluctable de promouvoir cette approche dans la pratique des futurs professionnels de santé. Il s'agit dès lors de s'interroger sur les possibilités d'aborder cette notion à partir des programmes de formation initiale.

## État des lieux

Non formalisé comme tel en formation initiale, ce concept se dessine néanmoins en arrière-plan dans divers enseignements des futurs IDE ou AS/AP.

Ainsi, dans ces référentiels de formation qui organisent les enseignements théoriques en Unités d'enseignement (UE pour les IDE) et modules d'enseignement (pour les AS/AP), des apports en lien avec cette notion sont réalisés.

Ils se déclinent principalement dans :

- Les enseignements de la santé publique (UE 1.2 et module 1) dans lesquels sont abordés les problèmes liés à l'environnement et au développement durable.
- Les unités d'hygiène (UE 2.10 et module 8) qui permettent d'introduire des notions en lien avec le tri des

déchets, le bon usage des EPI (équipements de protection individuelle) et la notion d'économie de matériel et plus largement les règles de bonnes pratiques liées à l'hygiène et la santé environnementale.

- Les enseignements relatifs à la gestion des risques (UE 4.5) où sont apportés des éléments concernant les risques liés à l'environnement et à la santé environnementale.

- Le nouveau référentiel AP/AS, plus particulièrement dans le module 10 où la mention des risques sanitaires apparaît : « démarche qualité et gestion des risques, prise en compte de la santé environnementale dans son activité ». Par ailleurs, dans le Code de la Santé Publique et le code de l'environnement, sont précisées les responsabilités de l'IDE dans la gestion des déchets issus de son activité. Il nous paraît évident que cette donnée doit être transmise aux apprenants en passant entre autres par les enseignements de l'unité législation (UE 1.3).

## Pour aller plus loin

Au-delà, d'autres unités en lien avec le référentiel IDE pourraient être support à la réflexion et à la sensibilisation des apprenants autour du concept de "Une seule santé". Ainsi, les enseignements relatifs aux soins éducatifs et préventifs, notamment dans l'axe "promotion de la santé" pourraient faire l'objet d'un appro-

fondissement sur ce sujet. Le service sanitaire en santé peut permettre aux étudiants d'agir en faveur de l'environnement par la promotion de la santé globale, tel qu'est défini le concept du One Health, en travaillant notamment sur l'impact des déterminants de la santé.

Enfin, il serait pertinent d'envisager une ouverture vers l'interdisciplinarité en explorant et en joignant d'autres champs disciplinaires au travers de l'unité rôle infirmier, organisation du travail et interprofessionnalité (UE 3.3).

Il semble donc que les contenus des programmes des formations paramédicales offrent la possibilité d'aborder cette problématique de santé publique. La nécessité d'une telle réflexion semble incontournable et permettrait ainsi de répondre aux recommandations de l'UNESCO (2017), à savoir : « s'engager sur la voie du développement durable nécessitera une transformation profonde de nos manières de penser et d'agir et, pour ce faire, nous avons besoin de l'éducation, de l'école ».

**Saïda Azzout**

*Formatrice filière IDE*

**Geneviève Kinuthia**



*Formatrice filière IDE*

**Christelle Genest**

*Formatrice filière AP*

### LOI ANTIGASPILLAGE

DU 10 FÉVRIER 2020

<p style="text-align: center; color: green;"><b>Sortir du plastique jetable</b></p> <ul style="list-style-type: none"> <li>- <b>Interdiction</b> : vaisselle jetable, cotons-tiges en plastique (2020), pailles, couverts jetables en plastique, boîtes en polystyrène (type boîte Kebab) etc. (2021), emballages en plastique pour fruits et légumes de - 1.5 kg, sachets de thé, jouets en plastique (fastfood) (2022)</li> <li>- <b>Bacs de tri</b> installés dans les supermarchés pour collecter les emballages après le passage en caisse (2021)</li> <li>- Développement des <b>dispositifs de vrac</b> (avec possibilité d'apporter son propre contenant) (2021)</li> <li>- Interdiction d'utiliser de la vaisselle jetable dans les fastfoods (2023)</li> <li>- <b>Réduction de 50% des bouteilles plastiques</b> commercialisées (2030)</li> </ul>	<p style="text-align: center; color: green;"><b>Mieux informer les consommateurs</b></p> <div style="text-align: center;">  </div> <ul style="list-style-type: none"> <li>- Présence du <b>logo Triman</b> sur les produits pouvant être triés (avec explications sur les modalités de tri) (2021)</li> <li>- <b>Harmonisation</b> des couleurs des poubelles ainsi que <b>des consignes de tri</b> sur l'ensemble du territoire (2022)</li> <li>- Informations sur les produits contenant des <b>perturbateurs endocriniens</b> (2022)</li> <li>- Information du client de sa <b>consommation de données mobiles</b> en équivalent « gaz à effet de serre »</li> <li>- Amende pour le <b>non respect du "Stop pub"</b> présent sur les boîtes aux lettres (2021)</li> </ul>	<p style="text-align: center; color: green;"><b>Lutter contre le gaspillage et pour le réemploi solidaire</b></p> <ul style="list-style-type: none"> <li>- <b>Interdiction d'éliminer</b> les invendus textiles (mais favoriser le don) (2021) et les invendus des produits d'hygiène (2022)3)</li> <li>- <b>Lutte contre le gaspillage alimentaire</b> : pour les grossistes, obligation de donner leurs produits alimentaires invendus aux associations, détérioration des invendus sanctionnée etc.</li> <li>- <b>Vente à l'unité des médicaments</b> (2022)</li> <li>- <b>Suppression de l'impression</b> systématique des <b>tickets de caisse</b> (2023)</li> </ul>	<p style="text-align: center; color: green;"><b>Agir contre l'obsolescence programmée</b></p> <ul style="list-style-type: none"> <li>- <b>Indice de réparabilité</b> sur les appareils électriques et électroniques (2021)</li> </ul> <div style="text-align: center;">  </div> <ul style="list-style-type: none"> <li>- Informations sur la <b>compatibilité des mises à jour</b> proposées avec les téléphones et tablettes (2021)</li> </ul> <p style="text-align: center; color: green;"><b>Mieux produire</b></p> <ul style="list-style-type: none"> <li>- Encourager la <b>production de produits plus respectueux de l'environnement</b> avec la mise en place d'un Bonus-malus aux entreprises (pour éviter le suremballage) (2021)</li> </ul>
--	---	---	---

# Écologie et développement durable à l'Ifits

L'Ifits, fort des valeurs humanistes qui l'animent et soucieux de l'environnement, s'inscrit dans un processus de développement durable depuis une quinzaine d'années.

Du point de vue de son activité pédagogique et pratique tout d'abord.

Les Déchets d'Activités de Soins à Risques Infectieux (seringues, poches de sang, etc.) sont tous traités dans des containers spécifiques afin de limiter les risques de contamination. Dans le même souci de minimiser les risques sanitaires et environnementaux, les Médicaments Non Utilisés (MNU) suivent tous le parcours de collecte Cyclamed : ils sont rendus en pharmacie puis seront incinérés avec une valorisation énergétique pour chauffer ou produire de l'électricité.

Également du point de vue administratif et pour le quotidien.

Tous les bureaux et locaux communs au personnel sont équipés de corbeilles papiers afin d'assurer le recyclage des papiers et cartons ; il est envisagé d'étendre le procédé aux salles de cours. Les ordinateurs qui ne sont plus utilisés sont donnés à des particuliers ou à des associations afin qu'ils aient une seconde vie. Les piles et cartouches d'encre suivent la voie habituelle de recyclage comme pour les particuliers. En outre, les bouchons plastiques sont recyclés dans le cadre de l'association « Les bouchons d'amour » (1) afin de permettre d'une part, de les retraiter, d'autre part, d'acquérir des matériels pour handicapés. Nous sommes également attentifs du point de vue électrique en développant l'usage des ampoules Led et de détecteurs de mouvements plutôt que de minuteries.

Enfin, compte tenu de l'emplacement privilégié de l'Institut dans un cadre verdoyant, nous avons à cœur de traiter correctement les déchets issus de son parc. Ainsi, les arbres élagués ou abattus peuvent être coupés en bûches et donnés aux particuliers ayant une cheminée ou bien broyés en copeaux pour alimenter les parterres de fleurs. Les déchets verts sont dispersés dans les sous-bois. De nouveaux parterres de fleurs et de nouveaux arbres sont par ailleurs régulièrement plantés. Ainsi, l'Ifits agit également en faveur de la biodiversité.

Nicolas Méreau  
Chargé des affaires générales

(1) <https://www.bouchonsdamour.com/>

## ENVIRONNEMENT ET SANTÉ

**POLLUTION DE L'AIR**  
**1<sup>re</sup> CAUSE ENVIRONNEMENTALE DE MORT PRÉMATURÉE DANS LE MONDE**

Des résultats récents d'études de cohortes ont confirmé l'existence d'un risque de décès associé à l'exposition chronique aux particules fines (PM2.5) dans la population européenne et française. ([www.santepubliquefrance.fr](http://www.santepubliquefrance.fr))

**FRANCE : POLLUTION DE L'AIR AMBIANT 2016-2019**  
**40 000** DÉCÈS PAR AN DE PERSONNES ÂGÉES DE 30 ANS ET PLUS EXPOSÉES AUX PARTICULES FINES

**Confinement 2020**  
**1200** DÉCÈS ÉVITÉS EN LIEN AVEC LA DIMINUTION DE L'EXPOSITION AU DIOXYDE D'AZOTE

**2300** DÉCÈS ÉVITÉS EN LIEN AVEC LA DIMINUTION DE L'EXPOSITION AUX PARTICULES FINES

<https://www.santepubliquefrance.fr>

**3,8 MILLIONS DE PERSONNES** dans le monde meurent prématurément de maladies liées à la pollution de l'air intérieur des habitations. (<https://www.who.int>)

**30% DES MALADIES ÉMERGENTES** "ont été causées par des mutations dans l'aménagement du territoire au détriment des zones sauvages." ([presse.inserm.fr\\_2020](http://presse.inserm.fr_2020))

**1,7 MILLIONS DE VIRUS** "existent chez les mammifères et les oiseaux dont plus de 500000 seraient en capacité d'infecter l'espèce humaine." ([presse.inserm.fr\\_2020](http://presse.inserm.fr_2020))

### PERTURBATEURS ENDOCRINIENS

Sources d'exposition

**Bisphénols**

**Phtalates**

**PFOA et PFOS**

**Parabens**  
**Phénoxyéthanol**

**Pesticides**

### PERTURBATEURS ENDOCRINIENS

Conséquences sur la santé

Substances qui interfèrent avec nos hormones en :

MODIFIANT LEUR PRODUCTION  
LES EMPÊCHANT D'AGIR  
S'Y SUBSTITUANT

[www.inserm.fr](http://www.inserm.fr)

**SANTÉ REPRODUCTIVE**  
Troubles de la fertilité  
Puberté précoce  
Malformations

**TROUBLES MÉTABOLIQUES**  
Obésité  
Diabète

**PROCESSUS SUR LA CANCÉROGÈNESE**

**PATHOLOGIES THYROÏDIENNES**

[www.e-cancer.fr](http://www.e-cancer.fr)

**PESTICIDES ET ALIMENTATION**

**PLUS DE PESTICIDES UTILISÉS 1000 DANS LE MONDE** pour empêcher la destruction de nos aliments par des nuisibles

**1<sup>re</sup> CAUSE DE DÉCÈS PAR AUTO-EMPOISONNEMENT**

[www.who.int](http://www.who.int)

**FRUITS ET RÉSIDUS DE PESTICIDES EN FRANCE**  
**Top 5 des fruits au-dessus de la limite maximale de résidus**

[youmatter.world/fr](http://youmatter.world/fr) octobre 2020

# ZOOM SUR...

## Le point culture



### Salgado Amazonia

20 mai au 31 octobre 2021

«Accompagnée d'une création sonore, véritable symphonie-monde imaginée par Jean-Michel Jarre à partir des sons concrets de la forêt, l'exposition de Sebastião et Lélia Salgado restitue aussi la voix et le témoignage des communautés amérindiennes photographiées.»

<https://philharmoniedeparis.fr>



### Conservatoire National des Plantes à Milly-la-Forêt

«Le Conservatoire National des Plantes à Parfum, Médicinales, Aromatiques et Industrielles (CNPMAI) est une association loi 1901, sans but lucratif, née en juin 1987. Il est avant tout un outil au service des producteurs, des cueilleurs de plantes, des laboratoires et des industriels. À l'interface du monde des plantes sauvages et de celui des plantes cultivées, sa place au sein de la filière PPAM se trouve tout à fait en amont de la production.»

<https://www.cnpmai.net/fr/>



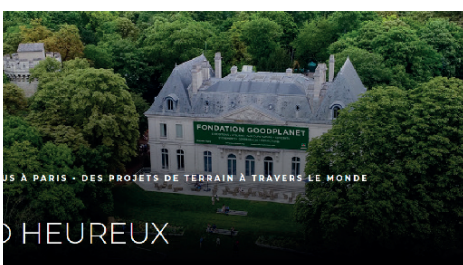
### Aterrir : la terre au centre à la Ferme du Buisson - Noisiel

2 octobre 2021 - 30 janvier 2022

«prendre soin de la terre, prendre soin des humains »

«Le renouveau actuel d'une plus grande attention portée à la terre est palpable. Autour de nous, fleurissent des initiatives visant à remettre la terre au cœur de nos préoccupations. Cette terre qui nous porte, nous prenons enfin conscience qu'il faut en prendre soin. Les artistes réunis dans Aterrir constatent, évoquent, esquissent, mettent en œuvre et déploient le propos de cette attention portée à la terre et à sa culture.»

<https://www.lafermedubuisson.com/programme/aterrir>



### Fondation GoodPlanet - Domaine de Longchamp

«La Fondation GoodPlanet a pour vocation de sensibiliser l'ensemble des acteurs aux enjeux environnementaux. Elle met en œuvre des projets de terrain autour de cinq grandes thématiques (biodiversité, agriculture durable, énergie propre, déchets et éducation) afin de préserver notre planète. Dans le monde entier, ces projets de développement contribuent à améliorer l'environnement, la qualité de vie des populations impliquées et à lutter contre le changement climatique.»

<https://www.goodplanet.org/fr>

## « Agir au quotidien »

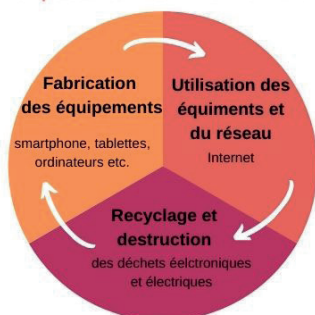
### La pollution numérique

#### Qu'est-ce que c'est ?

C'est la pollution engendrée par les technologies de l'information et de la communication (outils numériques)

Elle représente **4% des émissions de gaz à effet de serre** soit 1,5 fois plus que le transport aérien.

#### Impacts sur l'environnement



#### Réduire la pollution numérique

##### Quelques gestes simples



Plus vous recevez de mails, plus les serveurs qui stockent ces données consomment de l'énergie.

- Pensez à vous **désabonner des newsletters** que vous ne lisez jamais et supprimer les mails inutiles
- **Supprimez vos anciennes adresses mail** que vous n'utilisez plus (si elles sont toujours actives, les mails reçus continueront d'alourdir les serveurs qui, par conséquent, consommeront de l'énergie)



**Couper votre « box »** lorsque vous ne l'utilisez pas (nuit, vacances etc.) : elle consomme autant d'énergie qu'un grand réfrigérateur !



**Ne laissez pas votre chargeur branché "à vide"** et débranchez le dès que l'appareil est chargé



Recyclez vos appareils : rapportez les aux bornes de collecte (grande surface, déchèterie, etc.)

Vous souhaitez en savoir plus sur la pollution numérique et les gestes que vous pouvez mettre en place pour réduire votre impact ? Consultez le Guide de l'ADEM (janvier 2021) : *La face cachée du numérique : réduire les impacts du numérique sur l'environnement*



# « Agir au quotidien »

## AIR INTÉRIEUR : COMMENT AMÉLIORER SA QUALITÉ

L'air intérieur est en moyenne 5 à 10 fois plus pollué que l'air extérieur.  
Nous passons 80 % de notre temps dans un espace clos.

### PRINCIPALES SOURCES DE POLLUTION

#### Activités humaines

Tabagisme  
Ménage  
Cuisine  
Sèche linge  
Parfums d'intérieur  
(bougies, encens)  
Bricolage  
Animaux

#### Équipements, matériaux, décoration

Moquette  
Peinture  
Vernis  
Colles  
Meubles  
Climatisation  
Chauffage  
Cheminées

#### Environnement extérieur

Sols contaminés, polluants air extérieur

### LES BONS GESTES

#### Renouvelez l'air

Au moins 10 min/jour

Encore plus lorsque :

- vous bricolez
- vous cuisinez
- vous faites le ménage

Étendez votre linge à l'extérieur

Ne fumez pas à l'intérieur

#### A Éviter

Exposition aux produits chimiques

#### A Vérifier

Appareils de combustion  
Ventilation et Climatisation

### BON A SAVOIR

#### Conseiller en environnement intérieur (CEI) à domicile

Si vous souffrez d'affections respiratoires, votre médecin peut prescrire la venue du CEI qui réalisera un audit de qualité de l'air au domicile suivi de mesures de prévention pour éviter les allergènes. Son intervention est gratuite pour le patient.

<https://solidarites-sante.gouv.fr>



## DES GESTES ECO-RESPONSABLES À L'IFITS



Papier réutilisé



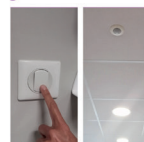
Vaisselle jetable biodégradable



Tri dans les bureaux



Piles recyclées



Éclairage : capteurs de présence



Cartouches d'imprimantes recyclées



Collecte des bouchons pour acquérir du matériel pour personnes en situation de handicap



Fontaine à eau : eau fraîche et filtrée

L'IFITS A FAIT DON DE :  
45 unités centrales  
46 écrans  
44 claviers/souris



Papier recyclé